

অগ্নি নিরাপত্তা পরিদর্শন প্রতিবেদন
এ প্লাস ইন্ডাস্ট্রিজ লিমিটেড

প্লট #২৮, মিল্ক ভিটা রোড, সেকশন #০৭, মিরপুর,
ঢাকা-১২১৬, বাংলাদেশ



ACCORD
on Fire and Building Safety in Bangladesh

মার্চ ১০, ২০১৪

সারসংক্ষেপ

১০.০৩.২০১৪ তারিখে হিউজ এসোসিয়েটস ইনকরপোরেশন এ প্লাস ইন্ডাস্ট্রিজ লিমিটেড এর অগ্নি নিরাপত্তা ব্যবস্থা পরিদর্শন করে। এই প্রতিবেদনে পরিদর্শনকালীন সময়ের গুরুত্বপূর্ণ ত্রুটিসমূহ চিহ্নিত করা হয়েছে।

গুরুত্বপূর্ণ অগ্নি নিরাপত্তার বিষয়গুলো চিহ্নিত করে এর ভিত্তিতে একর্ড দ্বারা নির্ধারিত মান অনুযায়ী পর্যবেক্ষণগুলো সমাধানের সুপারিশ করাই ছিল এই পরিদর্শনের উদ্দেশ্য। এই প্রাথমিক পরিদর্শনটি মূলতঃ পর্যালোচনা ও গুরুত্বপূর্ণ অগ্নি নিরাপত্তার বিষয়সমূহ চিহ্নিতকরণে সীমাবদ্ধ ছিল। এই পরিদর্শনে ছোটখাটো সমস্যাগুলোকে চিহ্নিত করা হয়নি, যা পরবর্তী ফলো-আপ পরিদর্শনে চিহ্নিত করা হবে।

পরিদর্শনকালীন সময়ে অগ্নি নিরাপত্তার বিষয়ে গুরুত্বপূর্ণ পর্যবেক্ষণগুলো টেবিল নং ১ এ সারসংক্ষেপ করে দেওয়া হয়েছে। প্রতিটি পর্যবেক্ষণ এর জন্য যথাযথ সুপারিশ প্রদান করা হয়েছে।

প্রতিটি সমস্যা সমাধানের জন্য ফ্যাক্টরি কর্তৃপক্ষ একটি নির্দিষ্ট পরিকল্পনা গ্রহণ করবে। এই পরিকল্পনা বাস্তবায়নের জন্য সময়সীমা এবং নকশা বা নির্মাণ সংক্রান্ত জটিলতার জন্য প্রয়োজনীয় অতিরিক্ত সময়সীমা অনুমোদনের জন্য একর্ডের কাছে জমা দিতে হবে।

একডের নিয়মানুযায়ী পরিদর্শকদের দ্বারা প্রস্তুতকৃত ইংরেজি প্রতিবেদনটি মূল প্রতিবেদন। এই ইংরেজি প্রতিবেদনের উপর ভিত্তি করে বাংলা প্রতিবেদনটি তৈরী করা হয়েছে। তাই বাংলা প্রতিবেদনের ব্যবহৃত কোন শব্দ বা পরিভাষার অর্থ বুঝতে সমস্যা হলে অথবা যেকোন তথ্যের পরিপ্রেক্ষিতে বিভ্রান্তি এড়াতে ইংরেজি প্রতিবেদনটি দেখে নেয়ার অনুরোধ করা হল।

টেবিল নং ১: পর্যবেক্ষণ এবং সুপারিশসমূহ

নং	শ্রেণী	পর্যবেক্ষণ	সুপারিশ	বাস্তবায়নের সময়সীমা
এফ-১	অগ্নি সহনশীল নির্মাণ সামগ্রী	ঝুঁকিপূর্ণ উপাদান মজুদ এর জায়গা অগ্নি-সহনশীল নির্মাণ সামগ্রী দিয়ে পৃথক করা নয়, খোলা জায়গা, অগ্নি অসহনশীল দরজা এবং ছিদ্র আছে।	ঝুঁকিপূর্ণ উপাদান বা দাহ্য তরল পদার্থের মজুদ ন্যূনতম ২ঘণ্টা স্থায়ী অগ্নি-সহনশীল নির্মাণ সামগ্রী দ্বারা পৃথক করতে হবে। অগ্নি-পৃথকীকরণের জন্য সকল ছিদ্র ও খোলা জায়গা সমূহ সিল করতে হবে এবং প্রয়োজনীয় পৃথকীকরণ ব্যবস্থা নিতে হবে।	৩ মাস



এফ-২	অগ্নি সহনশীল নির্মাণ সামগ্রী	বয়লার রুমটি অগ্নি সহনশীল নির্মাণ সামগ্রী দ্বারা পৃথক করা নয় ; খোলা জায়গা, অগ্নি অসহনশীল দরজা এবং ছিদ্র আছে	বয়লার রুমটি অন্তত ২ ঘণ্টা স্থায়ী অগ্নি সহনশীল নির্মাণ সামগ্রী দ্বারা পৃথক করুন। অগ্নি পৃথকীকরণের জন্য সকল খোলা জায়গা এবং ছিদ্র ও গর্তসমূহ সিল করুন।	৩ মাস
------	------------------------------	---	--	-------



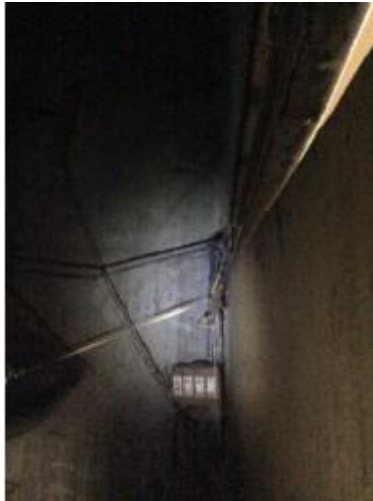
এফ-৩ অগ্নি সহনশীল প্রতি ফ্লোরে নির্গমন সিঁড়ি কাজের জায়গা এবং ভবনের অন্যান্য স্থান থেকে অগ্নি সহনশীল নির্মাণ সামগ্রী দ্বারা পৃথক করা নয়।

৩ মাস বের হবার সিঁড়িকে কাজের জায়গা এবং ভবনের অন্যান্য স্থান থেকে আলাদা করতে প্রতি তলায় ন্যূনতম ১.৫ ঘণ্টা স্থায়ী অগ্নি-সহনশীল দরজা স্থাপন করতে হবে এবং সকল অনিরাপদ দরজা, জানালা, ভেন্টিলেটর ইত্যাদি খোলা জায়গা ও যেকোন ধরনের ছিদ্রকে অগ্নি পৃথকীকরণের জন্য সিল করে সুরক্ষিত করতে হবে। প্রোডাকশান ফ্লোরে অগ্নি নিরাপদ দরজাগুলো যেন নিজ থেকে বন্ধ হয় এবং তাতে পজিটিভ ল্যাচিং (ছড়কা দেয়া যেন বাইরে থেকে খোলা যায় কিন্তু অগ্নিকান্ডের সময় বিস্ফোরণ বা অন্য কোন চাপে তা খুলে না যায়) ও প্যানিক হার্ডওয়ার থাকে।

অগ্নি নিরাপদ দরজাগুলো যদি কাজের কারণে খোলা রাখতেই হয়, তাহলে অগ্নি সতর্কীকরণ ব্যবস্থা/ ফায়ার এলার্ম ব্যবস্থাকে পুনর্বিদ্যাস করুন যেন এলার্ম সক্রিয় হলে দরজাগুলো স্বয়ংক্রিয় ভাবে বন্ধ হয়ে যায়।



এফ-৪	অগ্নি সহনশীল নির্মাণ সামগ্রী	নির্গমন সিঁড়ির দেয়ালের খোলা জায়গা যেমন জানালা, দরজা বা অন্যান্য ছিদ্রগুলো অরক্ষিত এবং সিল করা নয়।	অগ্নি পৃথকীকরণের জন্য নির্গমন সিঁড়ির সকল ছিদ্র ও খোলা জায়গা যেমন জানালা, দরজা ইত্যাদি সিল করতে হবে।	৩ মাস
------	---------------------------------	--	---	-------



এফ-৫ অগ্নি সহনশীল নির্মাণ সামগ্রী	প্রত্যেক ফ্লোরে স্টোরেজ গাইড লাইন অনুযায়ী নির্দিষ্ট সীমার বাইরে প্রচুর পরিমাণ কাপড় ও মালামাল স্তপ করা আছে। পুরো ফ্যাক্টরিতে দাহ্য সামগ্রী মজুদের স্থান অগ্নি সহনশীল নির্মাণ সামগ্রী দ্বারা পৃথক নয়।	শুধুমাত্র মজুদের জন্য আলাদা ঘরের ব্যবস্থা করতে হবে। এই ঘরগুলোকে অবশ্যই ন্যূনতম ১ ঘণ্টা স্থায়ী অগ্নি- সহনশীল নির্মাণ সামগ্রী দিয়ে পৃথক করতে হবে। পৃথক গুদামঘর নির্মাণ করা সম্ভব না হলে মজুদের জন্য পৃথক জায়গা নির্দিষ্ট করে দিতে হবে এবং তার জন্য নিম্নোক্ত শর্ত প্রযোজ্য হবেঃ - সর্বোচ্চ উচ্চতা হবে ২.৪ মিটার এবং সর্বোচ্চ ক্ষেত্রফল হবে ২৩ বর্গমিটার। - স্প্রিংফ্লারের ব্যবস্থা থাকলে সর্বোচ্চ উচ্চতা হবে ৩.৬৬ মিটার এবং সর্বোচ্চ ক্ষেত্রফল হবে ৯৩ বর্গমিটার। অন্যান্য সকল স্থান ও অরক্ষিত দাহ্য পদার্থ মজুদের স্থানের মাঝে ন্যূনতম ৩ মিটার ফাঁকা জায়গা থাকতে হবে।	৩ মাস
--------------------------------------	--	---	-------





এফ-৬ অগ্নি সহনশীল জেনারেটর এবং ট্রান্সফর্মার রুম
নির্মাণ সামগ্রী অগ্নি সহনশীল নির্মাণ সামগ্রী
দ্বারা পৃথক করা নয় ; খোলা
জায়গা, অগ্নি অসহনশীল দরজা
এবং ছিদ্র আছে।
নির্দিষ্ট স্থানঃ বাহির ভবনে।

জেনারেটর এবং ট্রান্সফর্মার রুম অন্তত ২ ৬ মাস
ঘণ্টা স্থায়ী অগ্নি সহনশীল নির্মাণ সামগ্রী
দ্বারা পৃথক করুন। অগ্নি পৃথকীকরণের
জন্য সকল খোলা জায়গা এবং ছিদ্র ও
গর্তসমূহ সিল করুন।



এফ-৭	বহির্গমন পথ	পুরো ফ্যাক্টরি ফ্লোরের বহির্গমন পথে মজুদ রয়েছে, যা সবসময় ফাঁকা থাকা জরুরী। বেজমেন্ট, নীচতলা, ৫ম ও ৬ষ্ঠ তলায় বেশিরভাগ প্রধান বহির্গমন পথ বরাবর উপচে পড়া অথবা ৯ ফিটের চেয়ে বেশি উচ্চতায় স্তম্ভীকৃত মজুদ চোখে পড়ে।	বহির্গমন পথ ও সিঁড়িতে কোন মজুদ রাখবেন না।	অবিলম্বে
------	-------------	---	--	----------



এফ-৮	বহির্গমন পথ	দ্বিতীয় তলায় এবং নীচতলায় নির্গমন পথ উন্মুক্ত হওয়ার স্থানে ভবনের নির্গমন পথে, নির্গমন সিঁড়িতে, বহির্গমনের পথে, ভবনের বাইরে উন্মুক্ত হওয়ার মুখে স্টিলের কলাপসিবল স্লাইডিং দরজা আছে। তালা সিলকৃত অবস্থায় সকল বহির্গমন দরজা খোলা ছিল।	ভবন থেকে উন্মুক্ত স্থানে যাওয়ার পথে সকল গেট/ স্লাইডিং দরজা পরিবর্তন করে তার জায়গায় পাশে কবজা দেয়া বা সাইড হিঞ্জড, সুইংগিং দরজা (যা দু'পাশে খোলে) স্থাপন করুন। নিরাপত্তার খাতিরে তালা প্রয়োজন হলে এনএফপিএ ১০১ স্ট্যান্ডার্ড অনুযায়ী বিশেষ ব্যবস্থার তালা ব্যবহার করুন।	১ মাস
------	-------------	--	--	-------



এফ-৯	বহির্গমন পথ	ফ্যাক্টরি ফ্লোরে অভ্যন্তরীণ কলাম এবং ওয়ার্ক স্টেশন ডেস্ক মিলিত হওয়ার স্থানে বহির্গমন পথে দুই সারির মধ্যবর্তী দূরত্ব বা আইলের প্রস্থ ৩৬ ইঞ্চির কম।	দুই সারির মধ্যবর্তী দূরত্ব বা আইলের প্রস্থ ন্যূনতম ৩৬ ইঞ্চি করুন।	৩ মাস
------	-------------	---	---	-------



এফ-১০ বহির্গমন পথ নীচতলায় নির্গমন সিঁড়ির সাথে ডে-কেয়ার রুমের সরাসরি সংযোগ নেই।

অবস্থা সাপেক্ষে উপযুক্ত পদক্ষেপ নির্দিষ্ট ৩ মাস করুনঃ

-ডে-কেয়ার রুম হতে নির্গমন সিঁড়ি পর্যন্ত যাওয়ার জন্য ন্যূনতম ২ ঘণ্টা স্থায়ী অগ্নি-সহনশীল নির্মাণ সামগ্রী দিয়ে করিডোর বানাতে হবে।



এফ-১১	বহির্গমন পথ	বহির্গমনের সার্বজনীন পথ ৩০ মিটারের বেশি। বেজমেন্ট /নীচতলায় বহির্গমন পথ পর্যন্ত পৌঁছানোর দুটি নির্গমন পথ পরস্পর ১৫ ফিট এর মাঝে অবস্থিত এবং এই পথ দুটির সার্বজনীন পথ ৩০ মিটারের বেশি।	বহির্গমন পথের পুনর্বিন্যাস করুন যেন বাইরে যাওয়ার সার্বজনীন পথ যা সবাই ব্যবহার করে তা ৩০ মিটারের বেশি না হয়।	৩ মাস
-------	-------------	--	---	-------





এফ-১২	বহির্গমন পথ	ব্যবহারকারীর সংখ্যা অনুযায়ী নির্গমন পথের ধারণক্ষমতা অপর্যাপ্ত।	অবস্থা সাপেক্ষে উপযুক্ত পদক্ষেপ নির্দিষ্ট করণঃ -প্রয়োজনীয় সংখ্যক নির্গমন পথের ব্যবস্থা করণ।	৩ মাস
		শুধুমাত্র ২টি প্রধান নির্গমন সিঁড়ি থাকায় এবং ৬ষ্ঠ তলার সর্বদক্ষিণের ও ৪র্থ তলায় উত্তর দিকের সিঁড়ির দরজার প্রস্থ কম হওয়ায় প্রত্যেক ফ্লোরের জন্য গণনাকৃত নির্গমন পথের ধারণক্ষমতার চেয়ে ব্যবহারকারীর সংখ্যা অনেক বেশি।		



এফ-১৩	বহির্গমন পথ	নির্গমন সিঁড়ির কোনটিতেই	নির্গমন সিঁড়ির অন্তত এক পাশে রেলিং	৩ মাস
		রেলিং এর ব্যবস্থা নেই।	এর ব্যবস্থা করুন।	



এফ-১৪	অগ্নি প্রতিরোধমূলক ব্যবস্থা	ফায়ার এলার্ম ব্যবস্থাটি প্রাচীন, যা এনএফপিএ লিস্টে নেই। গ্রহণযোগ্য মান অনুযায়ী সংকেত দিতে ও সতর্ক করতে এটি ব্যর্থ।	ফায়ার এলার্মটি পরিবর্তন করে এনএফপিএ ৭২ অনুযায়ী লিস্টে আছে এমন একটি নতুন এলার্ম এর ব্যবস্থা করুন যা যেকোন জায়গা থেকে সহজে পরিচালনা করা যায়।	৪ মাসের মাঝে নকশা প্রণয়ন, ৯ মাসের মাঝে বাস্তবায়ন।
-------	-----------------------------	--	--	---



এফ-১৫	অগ্নি প্রতিরোধমূলক ব্যবস্থা	ফায়ার এলার্মের পরিদর্শন, যাচাই ও রক্ষণাবেক্ষণ এর কোন রেকর্ড পাওয়া যায়নি।	এনএফপিএ ৭২ অনুযায়ী ফায়ার এলার্ম ব্যবস্থাটি পরিদর্শন, যাচাই ও রক্ষণাবেক্ষণ করুন এবং সাইটেই তার লিখিত রেকর্ড রাখুন।	৩ মাস
-------	-----------------------------	---	---	-------



এফ-১৬	অগ্নি প্রতিরোধমূলক ব্যবস্থা	ফায়ার এলার্ম ব্যবস্থাটি ব্যবহারকারীর শ্রবণসাধ্য সংকেত দেয় না।	এনএফপিএ ৭২ অনুযায়ী প্রয়োজনীয় সংকেতের সরঞ্জামাদির ব্যবস্থা করুন যেন ফায়ার এলার্ম ব্যবস্থাটি পুরো ভবনে শ্রবণসাধ্য হয়।	৬ মাস
-------	-----------------------------	---	--	-------



এফ-১৭	অগ্নি প্রতিরোধমূলক ব্যবস্থা	ভবনে সিঙ্গল স্টেশন স্মোক এলার্ম বিদ্যমান। কোন স্থানে ধোঁয়ার উপস্থিতিতে স্মোক এলার্মটি কেবলমাত্র সেই স্থানেই শব্দ করে এবং ব্যবহারকারীকে স্বয়ংক্রিয়ভাবে ফায়ার এলার্মের সংকেত দেয় না।	সিঙ্গল স্টেশন স্মোক এলার্ম পরিবর্তন করে ফায়ার এলার্ম এর সাথেই অটোমেটিক স্মোক ডিটেক্টর বসাতে হবে। ফায়ার এলার্ম ব্যবস্থাটিকে পুনর্বিদ্যায়িত করুন যেন যেকোন দুটি স্মোক ডিটেক্টর সক্রিয় হলেই তা ম্যানুয়াল ফায়ার এলার্মের সাথে ব্যবহারকারীকে সংকেত দিতে শুরু করে।	৬ মাস
-------	-----------------------------	---	--	-------



এফ-১৮	বহির্গমন পথে আলোর ব্যবস্থা	বাংলাদেশ ভবন নীতিমালা অনুযায়ী ফ্যাক্টরির সিঁড়িঘরে এবং ফ্লোরপ্লেটে পর্যাপ্ত এক্সিট সাইন ছিলনা।	বাইরে যাওয়ার সকল নির্গমন সিঁড়ির দরজায় এবং সকল নির্গমন পথে এক্সিট সাইন এর ব্যবস্থা করুন।	১ মাস
-------	----------------------------	---	--	-------



এফ-১৯ বহির্গমন পথে কয়েকটি জরুরী বৈদ্যুতিক বাতি আলোর ব্যবস্থা পরখ করার সময় কাজ করেনি। পুড়ে নষ্ট হয়ে গেছে, ভেঙ্গে গেছে, রক্ষণাবেক্ষণ এর শিডিউল পাওয়া যায়নি। জরুরী বৈদ্যুতিক বাতির ব্যবস্থা নিয়মিত পরীক্ষা করতে হবে এবং প্রয়োজন অনুযায়ী তাদের মেরামত/বদলের ব্যবস্থা নিতে হবে। ৩ মাস



এফ-২০	বহির্গমন পথে আলোর ব্যবস্থা	বহির্গমন পথ পর্যন্ত পোঁছানোর রাস্তা আলোকিত করার জন্য ফ্যাক্টরি ফ্লোরে প্রয়োজনীয় সংখ্যক বৈদ্যুতিক বাতি পাওয়া যায়নি। নির্গমন পথে লাইট পর্যাপ্ত ছিল কিন্তু নিরাপদ বহির্গমনের জন্য ফ্লোরপ্লেটের লাইট পর্যাপ্ত ছিলনা।	প্রতি ফ্লোরে জরুরী বৈদ্যুতিক বাতি পরীক্ষা করুন এবং বহির্গমন পথ আলোকিত করার জন্য প্রয়োজনীয় বাতি ও অন্যান্য সরঞ্জামাদির ব্যবস্থা করুন। প্রতি ফ্লোরে নির্গমন সিঁড়িতে ও নির্গমন পথ যেখানে উন্মুক্ত হয় সেখানে ন্যূনতম ১০ লাক্স এবং নির্গমন পথ পর্যন্ত পোঁছানোর আইল/রাস্তায় ন্যূনতম ২.৫ লাক্স আলোর ব্যবস্থা করতে হবে।	৩ মাস
-------	----------------------------	--	--	-------

